

# Dell™ Inspiron™ 1210 - Servicehåndbog

[Inden du går i gang](#)

[Påsætning af hængselsdækslet](#)

[Påsætning af tastaturet](#)

[Påsætning af håndfladestøtten](#)

[Genmontering af skærmen](#)

[Isætning af det interne kort medBluetooth® trådløs teknologi](#)

[Isætning af harddisken](#)

[Isætning af strømknappens kort](#)

[Isætning af højtalernerne](#)

[Kommunikationskort](#)

[Isætning af strømkablet](#)

[Genmontering af 2-i-1-processor- og hukommelseskortet](#)

[Isætning af møntcellebatteriet](#)

[Udskiftning af CRP-kortet](#)

[Isætning af kameraet](#)

[Udskiftning af inverterkort](#)

[Udskiftning af USB-kortet](#)

[Isætning af systemkortet](#)

[Flashopdatering af BIOS](#)

---

## Noter, bemærkninger og advarsler



**OBS!** En OBS! angiver vigtige oplysninger, som du kan bruge for at udnytte computeren optimalt.



**BEMÆRKNING:** En BEMÆRKNING angiver enten en risiko for beskadigelse af hardware eller tab af data og forklarer, hvordan du kan undgå problemet.



**FORSIGTIG:** En ADVARSEL angiver en risiko for tingskade, legemsbeskadigelse eller død.

---

Oplysningerne i dette dokument kan ændres uden varsel.  
© 2008 Dell Inc. Alle rettigheder forbeholdes.

Enhver form for gengivelse af disse materialer uden skriftlig tilladelse fra Dell Inc. er strengt forbudt.

Handelsmærker, der anvendes i denne tekst: *Dell*, *DELL* logoet og *Inspiron* er handelsmærker, der ejes af Dell Inc.; *Bluetooth* er et registreret handelsmærke, der ejes af Bluetooth SIG, Inc. og anvendes af Dell under licens; *Microsoft*, *Windows*, *Windows Vista*, og *Windows Vista startknappen* er enten varemærker eller registrerede varemærker, der ejes af Microsoft Corporation i USA og/eller andre lande.

Andre varemærker og varenavne kan være brugt i dette dokument til at henvise til enten de fysiske eller juridiske personer, som gør krav på mærkerne og navnene, eller til deres produkter. Dell Inc. fraskriver sig enhver tingslig rettighed, for så vidt angår varemærker og firmanavne, som ikke er firmaets egne.

Model PP40S

September 2008      Rev. A00

[Tilbage til indholdssiden](#)

## Inden du går i gang

### Dell™ Inspiron™ 1210 - Servicehåndbog

- [Anbefalede værktøjer](#)
- [Sådan slukker du for computeren](#)
- [Før arbejde inde i computeren](#)

Dette afsnit indeholder oplysninger om fremgangsmåder til fjernelse og installation af komponenterne i computeren. Medmindre andet er angivet, antager hver af procedurerne, at følgende betingelser er opfyldt:

- 1 Du har udført trinene i [Sådan slukker du for computeren](#) og [Før arbejde inde i computeren](#).
- 1 Du har læst sikkerhedsinformationen, som fulgte med din computer.
- 1 En komponent kan udskiftes, eller, hvis den er købt separat, installeres ved at foretage udtagningsproceduren i modsat rækkefølge.

---

## Anbefalede værktøjer

Procedurerne i dette dokument kræver eventuelt følgende værktøj:

- 1 Lille, almindelig skruetrækker
- 1 Stjerneskruetrækker
- 1 Plastikpen
- 1 Cd med Flash BIOS-opdateringsprogram

---

## Sådan slukker du for computeren

➡ **BEMÆRKNING:** For at undgå datatab bør du gemme og lukke alle åbne filer og lukke alle åbne programmer, inden du slukker computeren.

- 1 Gem og luk alle åbne filer, og luk alle åbne programmer.
- 2 For at lukke for operativsystemet:

*Windows® Vista:*

Klik på **Start** , klik på pilen , og klik derefter på **Luk**.

*Ubuntu® Dell Desktop:*

Klik  → **Afslut**  → **Luk**.

*Ubuntu® Classic Desktop:*

Klik  → **Luk**.

- 3 Sørg for, at computeren og alle tilsluttede enheder er slukket. Hvis computeren og de tilsluttede enheder ikke blev slukket automatisk, da du lukkede operativsystemet, skal du trykke på tænd/sluk-knappen og holde den nede, indtil computeren slukker.

---

## Før arbejde inde i computeren

Brug følgende sikkerhedsretningslinjer for at beskytte computeren mod potentielle skader og af hensyn til din egen sikkerhed.

- ⚠ **FORSIGTIG:** Før du arbejder med computerens indvendige dele, skal du læse de sikkerhedsinstruktioner, der fulgte med computeren. Du kan finde yderligere oplysninger om sikker bedste fremgangsmåde på webstedet Regulatory Compliance på [www.dell.com/regulatory\\_compliance](http://www.dell.com/regulatory_compliance).
- ➡ **BEMÆRKNING:** Håndter komponenter og kort forsigtigt. Rør ikke ved komponenterne eller kortenes kontaktområder. Hold et kort i kanterne eller i opsætningsrammen. Hold en komponent som f.eks. en processor ved dens kanter og ikke ved dens ben.
- ➡ **BEMÆRKNING:** Kun en certificeret servicetekniker bør foretage reparationer på computeren. Skade på grund af servicering, som ikke er godkendt af Dell, er ikke dækket af garantien.
- ➡ **BEMÆRKNING:** Når du frakobler et kabel, skal du tage fat i dets stik eller dets trækflig og ikke i selve kablet. Nogle kabler har stik med låsetappe. Hvis du frakobler et sådant kabel, bør du trykke på låsetappene, før du frakobler kablet. Når du trækker stikket fra stikdåsen, bør du sikre dig, at de flugter for at undgå bøjede ben. Du bør også sikre dig, at begge stik flugter hinanden, inden du sætter en ledning i.

➔ **BEMÆRKNING:** Foretag følgende trin før du begynder arbejde inde i computeren for at undgå skade af computeren.

1. Sørg for, at arbejdsoverfladen er jævn og ren for at forhindre, at computerdækslet bliver ridset.
2. Sluk for computeren. Se [Sådan slukker du for computeren](#).

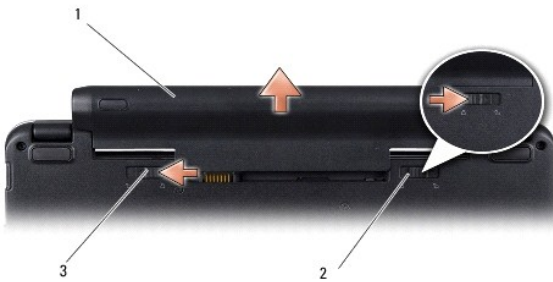
➔ **BEMÆRKNING:** Hvis du vil frakoble et netværkskabel, skal du først koble kablet fra computeren og derefter koble kablet fra netværksenheden.

3. Træk alle telefon- og netværkskabler ud af computeren.
4. Tryk på og skub de installerede kort ud fra 3-i-1 hukommelseskortlæseren.
5. Afbryd computeren og alle tilsluttede enheder ved deres stikkontakter.
6. Luk skærmen, og vend computeren om på en flad arbejdsflade.

➔ **BEMÆRKNING:** For at undgå at beskadige systemkortet skal du fjerne det primære batteri, inden du servicerer computeren.

➔ **BEMÆRKNING:** For at undgå skade på computeren, må du kun bruge det batteri, der er beregnet til denne bestemte Dell-computer. Brug ikke batterier, som er beregnet til andre Dell-computere.

7. Fjern det primære batteri:
  - a. Lås batteriet op ved at skubbe låsepalen til batteriet mod den ydre kant.
  - b. Skub på batteribåsens frigørelseslås, og hold på den.
  - c. Fjern batteriet fra batteribåsen.



1	batteri	2	batterilåsepæl
3	batteribåsens frigørelseslås		

8. Vend computeren om, åbn skærmen og tryk på tænd/sluk-knappen for at jorde systemkortet.

---

[Tilbage til indholdssiden](#)


[Tilbage til indholdssiden](#)

## Flashopdatering af BIOS

Dell™ Inspiron™ 1210 - Servicehåndbog

- [Flashopdatering af BIOS'en fra en cd](#)
- [Flashopdatering af BIOSen fra harddisken](#)
- [Flasher BIOS'en i Ubuntu](#)


Hvis der følger en BIOS-opdateringsprogram-cd med det nye systemkort, skal du flashopdatere BIOSen fra cden. Hvis du ikke har et BIOS-opdateringsprogram, skal du flashe din BIOS fra harddisken.

 **OBS!**: Din computer leveres ikke med et eksternt optisk drev. Brug et eksternt optisk drev eller en anden lagringsenhed til de procedurer, der involverer en disk.

---

### Flashopdatering af BIOS'en fra en cd

1. Sørg for at AC-adapteren er sat til og at hovedbatteriet er installeret korrekt.

 **OBS!**: Hvis du bruger en BIOS-opdateringsprogram-cd til at flashopdatere BIOS, skal du indstille computeren til at starte fra en cd, inden du sætter cden i.

2. Sæt BIOS-opdateringsprogram-cd'en i, og genstart computeren.

Følg instruktionerne, som bliver vist på skærmen. Computeren fortsætter med at starte op og opdaterer den nye BIOS. Når flash-opdateringen er færdig, genstarter computeren automatisk.

3. Tryk på <F2> under POST for at få adgang til systemets opsætningsprogram.
  4. Tryk på <F9> for at nulstille computerstandarderne.
  5. Tryk på <Esc>, vælg **Gem ændringer og genstart**, og tryk på <Enter> for at gemme konfigurationsændringerne.
  6. Fjern BIOS-opdaterings-cd'en fra drevet, og genstart computeren.
- 

### Flashopdatering af BIOSen fra harddisken

1. Sørg for at AC-adapteren er sat til, at hovedbatteriet er installeret korrekt og at der er sat et netværkskabel i.
2. Tænd computeren.
3. Find den seneste BIOS-opdateringsfil til din computer på [support.dell.com](http://support.dell.com).
4. Klik på **Hent nu** for at hente filen.
5. Hvis **Eksporter overensstemmelsesfraskrivelses-vinduet** vises, skal du klikke på **Ja, jeg accepterer aftalen**.

Vinduet **Filoverførsel** vises.

6. Klik på **Gem programmet til disk**, og klik derefter på **OK**.

Vinduet **Gem i** vises.

7. Klik på nedpilen for at se menuen **Gem i**, vælg **Skrivebord**, og klik derefter på **Gem**.


Filen overføres til skrivebordet.

8. Klik på **Luk**, hvis vinduet **Overførsel gennemført** vises.

Filikonet vises på skrivebordet, og har samme titel som den overførte BIOS-opdateringsfil.

9. Dobbeltklik på filikonet på skrivebordet, og følg skærminstrukserne.
-

## Flasher BIOS'en i Ubuntu

1. Sørg for at AC-adapteren er sat til, at hovedbatteriet er installeret korrekt og at der er sat et netværkskabel i.
2. Tænd computeren.
3. Vælg  → Placeringer → Dokumenter.
4. Opret en ny mappe, og navngiv den **BIOS**.
5. Find den seneste BIOS-opdateringsfil til din computer på [support.dell.com](http://support.dell.com).
6. Klik på **Hent nu** for at hente filen.
7. Hvis **Eksporter overensstemmelsesfraskrivelses-vinduet** vises, skal du klikke på **Ja, jeg accepterer aftalen**.  
Vinduet **Filoverførsel** vises.
8. Klik på **Gem programmet til disk**, og klik derefter på **OK**.  
Vinduet **Gem i** vises.
9. Klik på nedpilen for at se menuen **Gem i**, vælg **Dokumenter → BIOS**, og klik på **Gem**.
10. Klik på **Luk**, hvis vinduet **Overførsel gennemført** vises.  
Filikonet vises på skrivebordet, og har samme titel som den overførte BIOS-opdateringsfil.
11. Åbn terminalens kommandolinjeprogram, og fortsæt som følger:
  - a. Indtast `sudo -s`
  - b. Indtast din adgangskode
  - c. Indtast `cd Documents`
  - d. Indtast `cd BIOS`
  - e. Indtast `./1210a00`  
  
`flashstart...` streng vises.Computeren vil genstarte automatisk, når BIOS-flash'en er færdig.

---

[Tilbage til indholdssiden](#)

[Tilbage til indholdssiden](#)

## Isætning af det interne kort med Bluetooth® trådløs teknologi

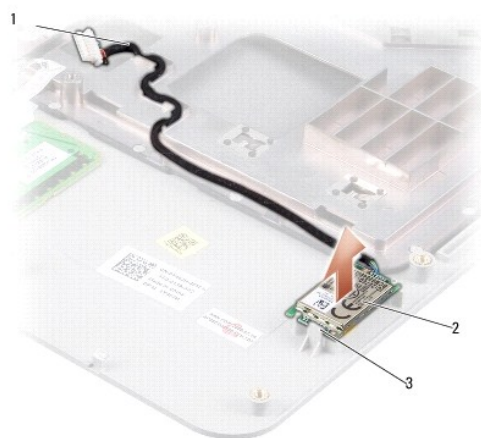
Dell™ Inspiron™ 1210 - Servicehåndbog

**⚠ FORSIGTIG:** Før du arbejder med computerens indvendige dele, skal du læse de sikkerhedsinstruktioner, der fulgte med computeren. Du kan finde yderligere oplysninger om sikker bedste fremgangsmåde på webstedet Regulatory Compliance på [www.dell.com/regulatory\\_compliance](http://www.dell.com/regulatory_compliance).

**👉 BEMÆRKNING:** For at undgå elektrostatisk afladning bør du jorde dig selv ved hjælp af en jordingsrem eller ved jævnlige at røre ved en malet metaloverflade (f.eks. et stik på bagsiden af computeren).

Hvis du har bestilt et internt kort med trådløs Bluetooth-teknologi sammen med computeren, er det allerede installeret.

1. Følg procedurerne i [Inden du går i gang](#).
2. Fjern håndfladestøtten. Se [Påsætning af håndfladestøtten](#).
3. Vend håndfladestøtten om.



1	Bluetooth-kortkabel	2	Bluetooth-kort
3	fastgørelsestapper		

4. Lirk kortet ud af fastgørelsestappene, og hold kortet mod håndfladestøtten.
5. Løft kortet ud af håndfladestøtten.
6. Genmonter kortet ved at klikke kortet på plads i håndfladestøtten.
7. Isæt håndfladestøtten. Se [Påsætning af håndfladestøtten](#).
8. Skub batteriet ind i batterilåsen, indtil det klikker på plads, og skub derefter batterilåsen til positionen låst.

[Tilbage til indholdssiden](#)

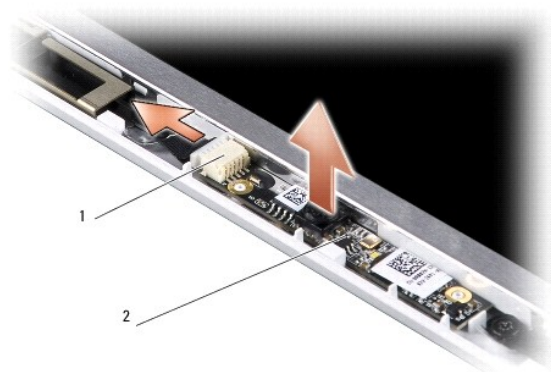
## Isætning af kameraet

### Dell™ Inspiron™ 1210 - Servicehåndbog

**⚠ FORSIGTIG:** Før du arbejder med computerens indvendige dele, skal du læse de sikkerhedsinstruktioner, der fulgte med computeren. Du kan finde yderligere oplysninger om sikker bedste fremgangsmåde på webstedet Regulatory Compliance på [www.dell.com/regulatory\\_compliance](http://www.dell.com/regulatory_compliance).

**🔧 BEMÆRKNING:** For at undgå elektrostatisk afladning bør du jorde dig selv ved hjælp af en jordingsrem eller ved jævnligt at røre ved en umalet metaloverflade (f.eks. et stik på bagsiden af computeren).

1. Følg instruktionerne i [Inden du går i gang](#).
2. Fjern hele skærmsystemet. Se [Isætning af skærmen](#).
3. Fjern skærmladen. Se [Isætning af skærrammen](#).
4. Fjern skærmpanelet. Se [Påsætning af skærmpanelet](#).



1	2-i-1-kamera og LVDS-kabelstik	2	kamerainsats
---	--------------------------------	---	--------------

5. Tag kamerakortet ud af fremspringene, der fastgør det sikkert i skærrammen.
6. Afbryd 2-i-1-kameraet og LVDS-kablet fra stikket på skærrammen.
7. Fjern kamerakortet.
8. Genmonter kameraet ved at tilslutte 2-i-1-kameraet og LVDS-kablet til stikkene.
9. Flugt kamerakortet med fremspringene på skærrammen.
10. Tryk forsigtigt på kortet, indtil det sidder fast i skærrammen.
11. Sæt skærmpanelet på igen. Se [Påsætning af skærmpanelet](#).
12. Genmonter skærmladen. Se [Isætning af skærrammen](#).
13. Sæt skærmen på igen. Se [Isætning af skærmen](#).
14. Skub batteriet ind i sin bås indtil det klikker på plads.

[Tilbage til indholdssiden](#)

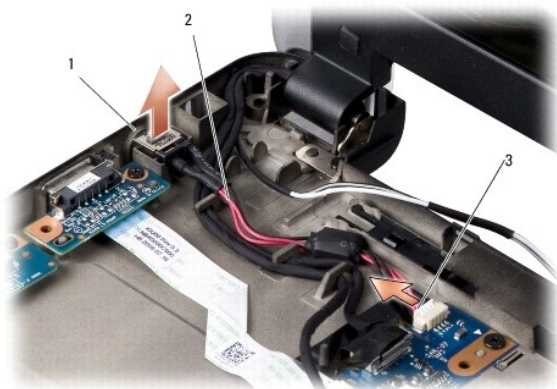
## Isætning af strømkablet

Dell™ Inspiron™ 1210 - Servicehåndbog

**⚠ FORSIGTIG:** Før du arbejder med computerens indvendige dele, skal du læse de sikkerhedsinstruktioner, der fulgte med computeren. Du kan finde yderligere oplysninger om sikker bedste fremgangsmåde på webstedet Regulatory Compliance på [www.dell.com/regulatory\\_compliance](http://www.dell.com/regulatory_compliance).

**🔧 BEMÆRKNING:** For at undgå elektrostatisk afladning bør du jorde dig selv ved hjælp af en håndfladejordingsrem eller ved jævnligt at røre ved et af stikkene på computerens bagside.

1. Følg procedureerne i [Inden du går i gang](#).
2. Fjern håndfladestøtten. Se [Påsætning af håndfladestøtten](#).
3. Fjern strømkablet fra stikket på systemkortet.



1	AC-adapterport	2	strømkabel
3	strømkabelstik		

4. Løft strømenheden op og ud af fastgørelsestappene og væk fra computerbunden.
5. Genmonter strømkablet ved forsigtigt at trykke strømenheden ind i tappene på computerbunden, så enheden sidder fast.
6. Tilslut strømkablet til stikket på systemkortet.
7. Genmonter håndfladestøtten. Se [Påsætning af håndfladestøtten](#).
8. Skub batteriet ind i batteribåsen indtil det klikker på plads og skub derefter batterilåsen til positionen låst.

---

[Tilbage til indholdssiden](#)



[Tilbage til indholdssiden](#)

## Isætning af møntcellebatteriet

Dell™ Inspiron™ 1210 - Servicehåndbog

**⚠ FORSIGTIG:** Før du arbejder med computerens indvendige dele, skal du læse de sikkerhedsinstruktioner, der fulgte med computeren. Du kan finde yderligere oplysninger om sikker bedste fremgangsmåde på webstedet Regulatory Compliance på [www.dell.com/regulatory\\_compliance](http://www.dell.com/regulatory_compliance).

**🕒 BEMÆRKNING:** For at undgå elektrostatisk afladning bør du jorde dig selv ved hjælp af en jordingsrem eller ved jævnligt at røre ved en umalet metaloverflade (f.eks. et stik på bagsiden af computeren).

**🕒 BEMÆRKNING:** For at undgå skade på systemkortet skal du fjerne batteriet fra batteribåsen, før du begynder at arbejde indeni computeren.

1. Følg procedurerne i [Inden du går i gang](#).
2. Fjern håndfladestøtten. Se [Påsætning af håndfladestøtten](#).
3. Batteriet er limet til computeren, brug en plastiksyl til at lirke møntcellebatteriet op af stikket.
4. Fjern møntcellebatteriets kabel fra systemkortets stik.



1	møntcellebatteri	2	møntcellebatteriets kabelstik
---	------------------	---	-------------------------------

5. Isæt møntcellebatteriet, tilslut møntcellebatteriets kabel til systemkortstikket.
6. Pil tapen af møntcellebatteriet, og klæb det på systemkortet.
7. Genmonter håndfladestøtten. Se [Påsætning af håndfladestøtten](#).
8. Skub batteriet ind i batteribåsen, indtil det klikker på plads, og skub derefter batterilåsen til positionen låst.

[Tilbage til indholdssiden](#)

[Tilbage til indholdssiden](#)

## Genmontering af 2-i-1-processor- og hukommelseskortet

Dell™ Inspiron™ 1210 - Servicehåndbog

**⚠ FORSIGTIG:** Før du arbejder med computerens indvendige dele, skal du læse de sikkerhedsinstruktioner, der fulgte med computeren. Du kan finde yderligere oplysninger om sikker bedste fremgangsmåde på webstedet Regulatory Compliance på [www.dell.com/regulatory\\_compliance](http://www.dell.com/regulatory_compliance).

**🔌 BEMÆRKNING:** For at undgå elektrostatisk afladning bør du jorde dig selv ved hjælp af en jordingsrem eller ved jævnligt at røre ved en umalet metaloverflade (f.eks. et stik på bagsiden af computeren).

1. Følg instruktionerne i [Inden du går i gang](#).
2. Fjern håndfladestøtten. Se [Påsætning af håndfladestøtten](#).

**🔌 BEMÆRKNING:** Når 2-i-1-hukommelses- og processorkortet ikke er i computeren, skal du opbevare det i den beskyttende antistatiske indpakning (se "Beskyttelse mod statisk elektricitet" i sikkerhedsinstruktionerne, der fulgte med computeren).

**🔍 OBS!** Termopuderne er evt. klæbet på bunden af håndfladestøtten. Fjern termopuderne fra bunden af håndfladestøtten.




1	M2 x 4 mm skrue (2)	2	termopuder (2)
3	tap i stikket	4	fastgørelsesklemmer (2)

3. Fjern de to termopuder på processoren.



4. Genmonter termopuderne på det nye 2-i-1-hukommelses- og processorkort.
5. Fjern de to M2 x 4 mm skruer, der fastgør 2-i-1-hukommelses- og processorkortet.
6. Brug fingerspidserne til forsigtigt at sprede fastgørelsesklemmerne på begge sider af 2-i-1-hukommelses- og processorkortets stik, indtil kortet springer

op.

7. Løft 2-i-1-hukommelses- og processorkortet ud af systemkortstikket.
  8. Genmonter 2-i-1-hukommelses- og processorkortet ved at flugte hakket i 2-i-1-hukommelses- og processorkortets kantstik med tappen i stikket.
  9. Skub 2-i-1-hukommelses- og processorkortet fast i stikket med en 45 graders vinkel, og tryk forsigtigt 2-i-1-hukommelses- og processorkortet ned, indtil det klikker på plads. Hvis du ikke mærker klikket, skal du fjerne modulet og installere det igen.
  10. Genmonter de to M2 x 4 mm skruer, der fastgør processoren.
  11. Genmonter håndfladestøtten. Se [Påsætning af håndfladestøtten](#).
  12. Skub batteriet ind i batteribåsen, indtil det klikker på plads, og skub derefter batterilåsen til positionen låst.
-  **BEMÆRKNING:** Inden du tænder computeren, skal du sætte alle skruer tilbage på plads og sørge for, at der ikke er nogen løse skruer tilbage inden i computeren. Hvis du ikke gør det, kan computeren blive beskadiget.
13. Update BIOS'en med en cd med flash BIOS-opdateringsprogrammet. Se [Flashopdatering af BIOS](#).

---

[Tilbage til indholdssiden](#)

[Tilbage til indholdssiden](#)

## Genmontering af skærmen

Dell™ Inspiron™ 1210 - Servicehåndbog

- [Isætning af skærmen](#)
- [Isætning af skærmrammen](#)
- [Påsætning af skærmpanelet](#)

**⚠ FORSIGTIG:** Før du arbejder med computerens indvendige dele, skal du læse de sikkerhedsinstruktioner, der fulgte med computeren. Du kan finde yderligere oplysninger om sikker bedste fremgangsmåde på webstedet Regulatory Compliance på [www.dell.com/regulatory\\_compliance](http://www.dell.com/regulatory_compliance).

**⚡ BEMÆRKNING:** For at undgå elektrostatisk afladning bør du jorde dig selv ved hjælp af en jordingsrem eller ved jævnlige at røre ved en umalet metaloverflade (f.eks. et stik på bagsiden af computeren).

**⚡ BEMÆRKNING:** For at undgå skade på systemkortet skal du fjerne batteriet fra batteribåsen, før du begynder at arbejde indeni computeren.

### Isætning af skærmen

1. Følg instruktionerne i [Inden du går i gang](#).
2. Fjern håndfladestøtten. Se [Påsætning af håndfladestøtten](#).

**🔍 OBS!** Bemærk, hvordan skærmkablet og 2-i-1-kamera- og LVDS-kablet er tilsluttet til systemkortet.



1	skærm	2	M2,5 x 3 mm skruer (4)
3	2-i-1-kabel: kameraende	4	2-i-1-kabel: LVDS-ende

3. Træk i skærmkablettappen for at frakoble skærmkablet fra systemkortstikket.
4. Afbryd 2-i-1-kamera- og LVDS-kablet fra systemkortets stik.
5. Fjern de fire M2,5 x 5 mm skruer fra skærmhængslerne.
6. Løft og fjern skærmsættet fra computerbunden.

7. Genmonter skærmsættet, træk og tilslut skærmkablet til stikker på systemkortet.
8. Træk og tilslut 2-i-1-kamera- og LVDS-kablet til stikket på systemkortet.
9. Sæt de fire M2,5 x 5 mm skruer på i hver side af skærmsættet.
10. Genmonter håndfladestøtten. Se [Påsætning af håndfladestøtten](#).
11. Skub batteriet ind i batteribåsen indtil det klikker på plads og skub derefter batterilåsen til positionen låst.

## Isætning af skærmrammen

**BEMÆRKNING:** Skærmladen er meget skrøbelig. Vær forsigtig, når den fjernes for at undgå at beskadige den.

1. Fjern skærmmodul (se [Isætning af skærmen](#)).



1	M2,5 x 5 mm skruer (2)	2	gummistop (2)
3	skærmramme		

2. Fjern de to gummistop nederst på skærmrammen i begge sider.
3. Fjern de to M2,5 x 5 mm skruer nederst på skærmrammen i begge sider.

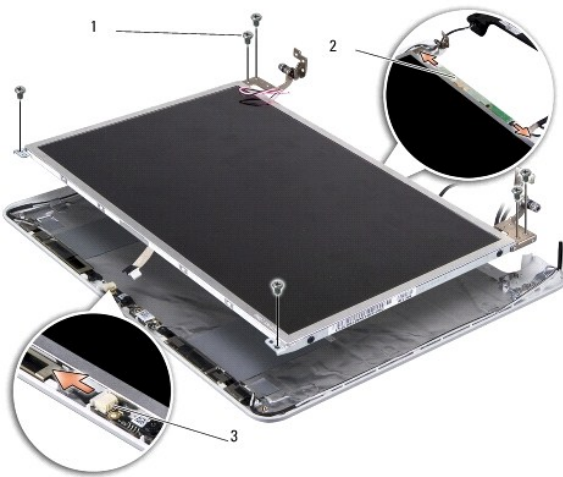


4. Skub forsigtigt skærmladens inderste kant op med fingerspidserne.
5. Fjern skærmladen.
6. Genmonter skærmrammen, flugt den over skærmpanelet, og klik den forsigtigt på plads.
7. Fjern de to M2,5 x 5 mm skruer nederst på skærmrammen i begge sider.

8. Genmonter de to gummistop nederst på skærmrammen i begge sider.
9. Sæt skærmensættet i igen (se [Isætning af skærmen](#)).

## Påsætning af skærmpanelet

1. Fjern skærmmodulet (se [Isætning af skærmen](#)).
2. Fjern skærmrammen (se [Isætning af skærmrammen](#)).



1	M2,5 x 3 mm skruer (6)	2	inverterkortstik (2)
3	stik på kamerakortet		

3. Fjern de seks M2,5 x 3 mm skruer, der fastgør skærmpanelet.

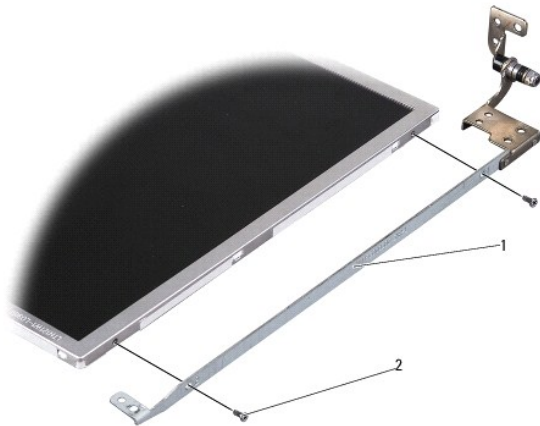
**OBS!** Læg mærke til hvordan kablerne er ført til skærmpanelet.

4. Afbryd kablerne fra stikkene på begge sider af inverterkortet og 2-i-1- kamera- og LVDS-kablet fra stikket på kamerakortet.
5. Fjern skærmpanelet.



1	2-i-1-kamera- og LVDS-kabel
---	-----------------------------

6. Fjern 2-i-1-kamera- og LVDS-kablet.



1	skærmpanelbeslag	2	M2 x 2,5-mm skruer (4)
---	------------------	---	------------------------

7. Fjern de fire M2 x 2,5 mm skruer (to i hver side), der fastgør skærmpanelets bøjler til skærmpanelet.
8. Genmonter skærmpanelet ved at flugte skærmpanelets bøjler til skærmpanelet.
9. Genmonter de fire M2 x 2,5 mm skruer, der fastgør skærmpanelets bøjler til hver side af skærmpanelet.
10. Genmonter 2-i-1-kamera- og LVDS-kablet.
11. Flugt skærmpanelet til skærmpanelrammen, og genmonter de seks M2,5 x 3 mm skruer.
12. Før kablerne tilbage gennem deres kanaler.
13. Genmonter kablerne fra stikkene på begge sider af inverterkortet og 2-i-1- kamera- og LVDS-kablet fra stikket på kamerakortet.
14. Sæt skærmmrammen på (se [Isætning af skærmmrammen](#)).
15. Sæt skærmensættet i igen (se [Isætning af skærmen](#)).

---

[Tilbage til indholdssiden](#)

## Isætning af harddisken

Dell™ Inspiron™ 1210 - Servicehåndbog

**⚠ FORSIGTIG:** Før du arbejder med computerens indvendige dele, skal du læse de sikkerhedsinstruktioner, der fulgte med computeren. Du kan finde yderligere oplysninger om sikker bedste fremgangsmåde på webstedet Regulatory Compliance på [www.dell.com/regulatory\\_compliance](http://www.dell.com/regulatory_compliance).

**⚠ FORSIGTIG:** Hvis du fjerner harddisken fra computeren, mens harddisken er varm, **må du ikke røre** harddiskens metalkabinet.

**➡ BEMÆRKNING:** For at undgå datatab skal du slukke computeren (se [Sådan slukker du for computeren](#)), inden du fjerner harddisken. Fjern ikke harddisken, mens computeren er tændt eller i slumretilstand.

**➡ BEMÆRKNING:** Harddiske er meget skrøbelige. Vær forsigtig, når du håndterer harddisken.

**🚫 OBS!:** Dell garanterer ikke, at harddiske fra andre producenter end Dell er kompatible, og der ydes ikke support på sådanne harddiske.

**🚫 OBS!:** Hvis du installerer en harddisk fra en anden leverandør end Dell, skal du installere et operativsystem, drivere og værktøjerne på den nye harddisk.

1. Følg procedureerne i [Inden du går i gang](#).

2. Fjern håndfladestøtten. Se [Påsætning af håndfladestøtten](#).

**➡ BEMÆRKNING:** Når harddisken ikke er i computeren, skal du opbevare den i beskyttende antistatisk indpakning (se "Beskyttelse mod elektrostatisk afladning" i sikkerhedsinstruktionerne, som fulgte med computeren).



1	harddiskkabel	2	harddiskens systemkortstik
3	harddisk	4	harddiskrum
5	harddiskkablets stik		

3. Fjern harddiskkablet fra harddiskens systemkortstik.

4. Løft harddisken ud af harddiskrummet.



5. Træk harddiskens kabel fra stikket på harddisken.





6. Fjern harddisken fra gummiholderen.
7. Genmonter harddisken ved at genmontere gummiholderen i harddisken.
8. Genmonter harddiskens kabel til stikket på harddisken.
9. Placer harddisken i harddiskrummet.
10. Genmonter harddiskkablet i harddiskens systemkortstik.
11. Genmonter håndfladestøtten. Se [Påsætning af håndfladestøtten](#).
12. Skub batteriet ind i batteribåsen indtil det klikker på plads og skub derefter batterilåsen til positionen låst.
13. Installér om nødvendigt operativsystemet for din computer. Se "Gendannelse af operativsystemet" i din computer *Opsætningsguide* eller *Ubuntu Quick Start Guide*.
14. Installér om nødvendigt drivere og funktioner for din computer. Se "Geninstallation af drivere og hjælpeprogrammer" i din *Dell Technology Guide*.

---

[Tilbage til indholdssiden](#)

[Tilbage til indholdssiden](#)

## Påsætning af hængseldækslet

Dell™ Inspiron™ 1210 - Servicehåndbog

**⚠ FORSIGTIG:** Før du arbejder med computerens indvendige dele, skal du læse de sikkerhedsinstruktioner, der fulgte med computeren. Du kan finde yderligere oplysninger om sikker bedste fremgangsmåde på webstedet Regulatory Compliance på [www.dell.com/regulatory\\_compliance](http://www.dell.com/regulatory_compliance).

**⚡ BEMÆRKNING:** For at undgå elektrostatisk afladning bør du jorde dig selv ved hjælp af en jordingsrem eller ved jævnligt at røre ved en umalet metaloverflade (f.eks. et stik på bagsiden af computeren).

**⚡ BEMÆRKNING:** For at undgå skade på systemkortet skal du fjerne batteriet fra batteribåsen, før du begynder at arbejde indeni computeren.

1. Følg procedureerne i [Inden du går i gang](#).



1	Hængseldækslet	2	fastgørelsestappe
---	----------------	---	-------------------

2. Åbn skærmen så meget som muligt.
3. Lirk hængseldækslet ud ved at skubbe fra side til side.
4. Fjern hængseldækslet.
5. Udskift hængseldækslet ved at flugte tappene på hængseldækslet til øverst på tastaturet, og tryk hængseldækslet tilbage på plads.
6. Skub batteriet ind i batteribåsen indtil det klikker på plads og skub derefter batterilåsen til positionen låst.

---

[Tilbage til indholdssiden](#)

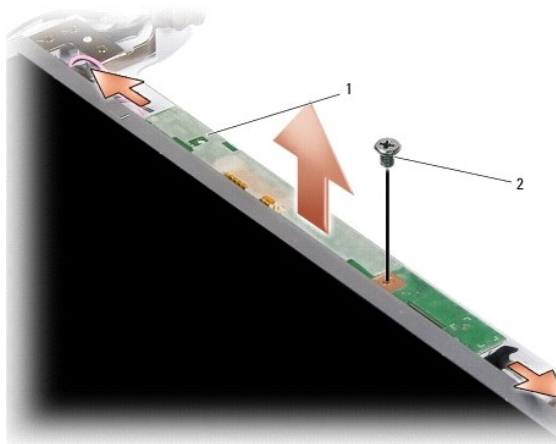
## Udskiftning af inverterkort

Dell™ Inspiron™ 1210 - Servicehåndbog

**⚠ FORSIGTIG:** Før du arbejder med computerens indvendige dele, skal du læse de sikkerhedsinstruktioner, der fulgte med computeren. Du kan finde yderligere oplysninger om sikker bedste fremgangsmåde på webstedet Regulatory Compliance på [www.dell.com/regulatory\\_compliance](http://www.dell.com/regulatory_compliance).

**🔧 BEMÆRKNING:** For at undgå elektrostatisk afladning bør du jorde dig selv ved hjælp af en jordingsrem eller ved jævnligt at røre ved en umalet metaloverflade (f.eks. et stik på bagsiden af computeren).

1. Følg instruktionerne i [Inden du går i gang](#).
2. Fjern hele skærmsystemet. Se [Isætning af skærmen](#).
3. Fjern skærmladen. Se [Isætning af skærmrammen](#).
4. Fjern skærmpanelet. Se [Påsætning af skærmpanelet](#).



1	inverterkort	2	skrue
---	--------------	---	-------

5. Fjern den skrue, der fastgør inverterkortet til skærmens ramme.
6. Fjern inverterkortet.
7. For at udskifte inverterkortet, skal du flugte inverterkortet med udhakkets i skærmrammen.
8. Fjern den skrue, der fastgør inverterkortet til skærmens ramme.
9. Sæt skærmpanelet på igen. Se [Påsætning af skærmpanelet](#).
10. Sæt skærmladen på. Se [Isætning af skærmrammen](#).
11. Sæt skærmen på igen. Se [Isætning af skærmen](#).
12. Skub batteriet ind i batteribåsen, indtil det klikker på plads, og skub derefter batterilåsen til positionen låst.

## Isætning af tastaturet

Dell™ Inspiron™ 1210 - Servicehåndbog

**⚠ FORSIGTIG:** Før du arbejder med computerens indvendige dele, skal du læse de sikkerhedsinstruktioner, der fulgte med computeren. Du kan finde yderligere oplysninger om sikker bedste fremgangsmåde på webstedet Regulatory Compliance på [www.dell.com/regulatory\\_compliance](http://www.dell.com/regulatory_compliance).

➡ **BEMÆRKNING:** For at undgå elektrostatisk afladning bør du jorde dig selv ved hjælp af en jordingsrem eller ved jævnligt at røre ved en umalet metaloverflade (f.eks. et stik på bagsiden af computeren).

➡ **BEMÆRKNING:** For at undgå skade på systemkortet skal du fjerne batteriet fra batteribåsen, før du begynder at arbejde indeni computeren.

1. Følg procedureerne i [Inden du går i gang](#).

2. Fjern hængseldækslet. Se [Påsætning af hængseldækslet](#).

3. Fjern de to M2 x 4 mm skruer øverst på tastaturet.

➡ **BEMÆRKNING:** Tastehætterne på tastaturet er skrøbelige og kan nemt forrykke sig, og det er tidskævende at udskifte dem. Vær forsigtig, når du fjerner og håndterer tastaturet.

➡ **BEMÆRKNING:** Vær meget forsigtig, når du fjerner og håndterer tastaturet. Ellers kan du ridse skærmpanelet.

4. Skub forsigtigt tastaturet ud af computeren og vend det om som vist i illustrationen. Hiv ikke for hårdt i tastaturet.



1	M2 x 4 mm skruer (2)	2	tastatur
3	tastaturtappe (4)	4	lås til stikket

5. Løsn låsen til stikket, som holder tastaturkablet fast på stikket på systemkortet og fjern kablet.

6. Løft tastaturet væk fra systemet.

➡ **BEMÆRKNING:** Tastehætterne på tastaturet er skrøbelige og kan nemt forrykke sig, og det er tidskævende at udskifte dem. Vær forsigtig, når du fjerner og håndterer tastaturet.

7. Sæt tastaturkablet i stikket på systemkortet og træk ned i låsen til stikket, som holder tastaturkablet i systemkortet for at udskifte tastaturet.

8. Flugt de fire tappe langs tastaturets bundkant, og skub tastaturet under håndfladestøtten.

9. Fjern de to M2 x 4 mm skruer øverst på tastaturet.

10. Sæt hængseldækslet tilbage på plads. Se [Påsætning af hængseldækslet](#).

11. Skub batteriet ind i batteribåsen, indtil det klikker på plads, og skub derefter batterilåsen til positionen låst.



[Tilbage til indholdssiden](#)

## Kommunikationskort

Dell™ Inspiron™ 1210 - Servicehåndbog

- [SIM-kort](#)
- [Trådløse Mini-Cards](#)

---

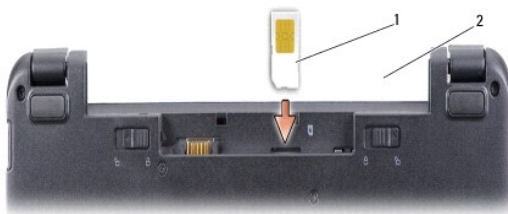
### SIM-kort

SIM-kort (Subscriber Identity Modules) identificerer brugere entydigt gennem et Mobile Subscriber Identity.

**⚠ FORSIGTIG:** Før du arbejder med computerens indvendige dele, skal du læse de sikkerhedsinstruktioner, der fulgte med computeren. Du kan finde yderligere oplysninger om sikker bedste fremgangsmåde på webstedet Regulatory Compliance på [www.dell.com/regulatory\\_compliance](http://www.dell.com/regulatory_compliance).

### Installation af SIM-kortet

1. Følg instruktionerne i [Inden du går i gang](#).
2. SIM-kortet skubbes ind i rummet i batteribåsen.



1	SIM	2	batteribås
---	-----	---	------------

### Fjernelse af SIM-kortet

Tryk SIM-kortet ind i stikket for at frigøre det. Når det er delvis ude, fjernes SIM-kortet fra batteribåsen.

---

### Trådløse Mini-Cards

**⚠ FORSIGTIG:** Før du arbejder med computerens indvendige dele, skal du læse de sikkerhedsinstruktioner, der fulgte med computeren. Du kan finde yderligere oplysninger om sikker bedste fremgangsmåde på webstedet Regulatory Compliance på [www.dell.com/regulatory\\_compliance](http://www.dell.com/regulatory_compliance).

**🔄 BEMÆRKNING:** For at undgå skade på systemkortet skal du fjerne batteriet fra batteribåsen, før du begynder at arbejde indeni computeren.

**🔍 OBS!** Dell garanterer ikke kompatibilitet og yder ikke support til Mini-Card, der er købt fra andre leverandører end Dell.

Hvis du har bestilt et Mini-Card sammen med computeren, er kortet allerede installeret.

Din computer understøtter to Mini-Card-slots:

- 1 To fulde Mini-Card-slots - til WLAN og mobilt bredbånd eller WWAN

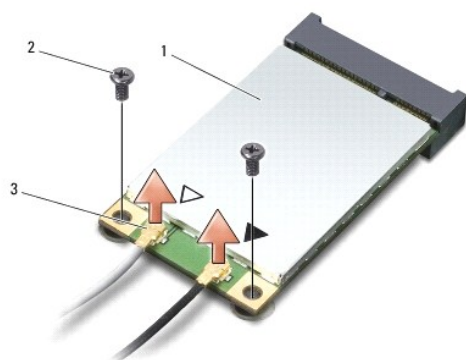
**🔍 OBS!** Alt efter systemets konfiguration, da det blev solgt, har et eller flere Mini-Card-stik måske ikke Mini-Card installeret.

Din computer understøtter to typer trådløse Mini-Cards:

- 1 Trådløst lokalnetværk (WLAN)
- 1 Mobilt bredbåndsnetværk eller trådløst WAN (WWAN)

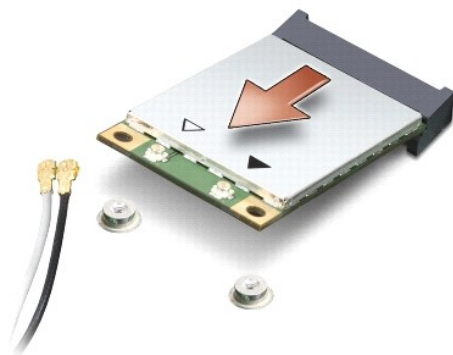
### Udskiftning af Mini-Card

1. Følg instruktionerne i [Inden du går i gang](#).
2. Fjern håndfladestøtten. Se [Påsætning af håndfladestøtten](#).



1	Mini-Card	2	fastgørelsesskrue (2)
3	antennekabelstik (2)		

3. Afbryd antennekablerne fra Mini-Card'et.
4. Frigør Mini-Card 'et ved at fjerne skruerne.
5. Løft Mini-Card 'et ud af systemkortets stik.



- ➡ **BEMÆRKNING:** Når Mini-Card 'et ikke sidder i computeren, skal det opbevares i en antistatisk beholder. Se information om beskyttelse imod statisk elektricitet i den sikkerhedsinformation, der fulgte med din computer.
- ➡ **BEMÆRKNING:** Stikkene er affasede, så de ikke kan indsættes forkert. Hvis du møder modstand skal du sørge for at kortets og systemkortets stik er overfor hinanden og derefter prøve igen.
- ➡ **BEMÆRKNING:** For at undgå at beskadige Mini-Card 'et må der aldrig placeres kabler under kortet.

6. Udskrift Mini-Card'et ved at fjerne det nye Mini-Card fra pakken.

- ➡ **BEMÆRKNING:** Brug et kraftigt, jævnt tryk til at skubbe kortet på plads. Hvis du bruger for stor kraft, risikerer du at beskadige stikket.


7. Sæt Mini-Card 'et i det rigtige stik på systemkortet i en vinkel på 45 grader. F.eks. er WLAN-korts stik mærket WLAN og så videre.

8. Tryk den anden ende af WLAN-kortet ned i slotten på systemkortet og sæt de to skrue i.

9. Tilslut antennekablet til det Mini-Card, du er ved at installere. Følgende tabel viser et farveskema for antennekablernes farver for hvert Mini-Card, der understøttes af din computer.

Stik på Mini-Card	Farveskema over antennekabler
<b>WWAN (2 antennekabler)</b>	
Hoved-WWAN (hvid trekant)	hvid med grå stribe
Hjælpe-WWAN (sort trekant)	sort med grå stribe
<b>WLAN (2 eller 3 antennekabler)</b>	
Hoved-WLAN (hvid trekant)	hvid
Hjælpe-WLAN (sort trekant)	sort

10. Sæt ubrugte antennekabler i den beskyttende mylar-lomme.
11. Isæt håndfladestøtten. Se [Påsætning af håndfladestøtten](#).
12. Skub batteriet ind i batteribåsen, indtil det klikker på plads, og skub derefter batterilåsen til positionen låst.
13. Installér om nødvendigt drivere og funktioner for din computer. Se *Dell Technology Guide* for flere oplysninger.

 **OBS!** Hvis du installerer et kommunikationskort fra andre leverandører end Dell, skal du også installere de tilhørende drivere og funktionaliteter. Se *Dell Technology Guide* for flere oplysninger.

---

[Tilbage til indholdssiden](#)



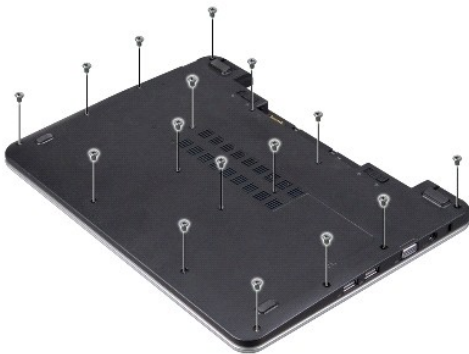
[Tilbage til indholdssiden](#)

## Påsætning af håndfladestøtten

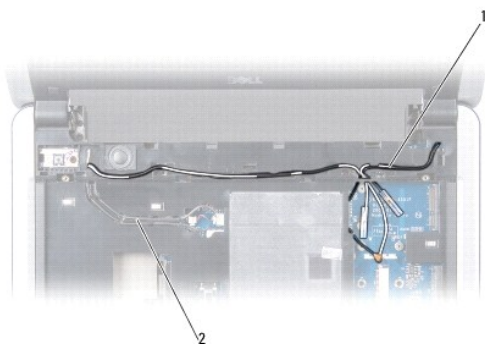
Dell™ Inspiron™ 1210 - Servicehåndbog

- ⚠ FORSIGTIG:** Før du arbejder med computerens indvendige dele, skal du læse de sikkerhedsinstruktioner, der fulgte med computeren. Du kan finde yderligere oplysninger om sikker bedste fremgangsmåde på webstedet Regulatory Compliance på [www.dell.com/regulatory\\_compliance](http://www.dell.com/regulatory_compliance).
- 🔍 BEMÆRKNING:** For at undgå elektrostatisk afladning bør du jorde dig selv ved hjælp af en jordingsrem eller ved jævnligt at røre ved en umalet metaloverflade (f.eks. et stik på bagsiden af computeren).
- 🔍 BEMÆRKNING:** Når du frakobler et kabel, skal du tage fat i dets stik eller dets trækflig og ikke i selve kablet. Nogle kabler har stik med låsetappe. Hvis du frakobler et sådant kabel, bør du trykke på låsetappene, før du frakobler kablet. Når du trækker forbindelsesstykker ud, bør du sikre dig, at de flugter med stikket for at undgå bøjevede ben. Du bør også sikre dig, at begge forbindelsesstykker flugter hinanden, inden du sætter en ledning i.

1. Følg instruktionerne i [Inden du går i gang](#).
2. Fjern hængseldækslet. Se [Påsætning af hængseldækslet](#).
3. Fjern tastaturet. Se [Isætning af tastaturet](#).

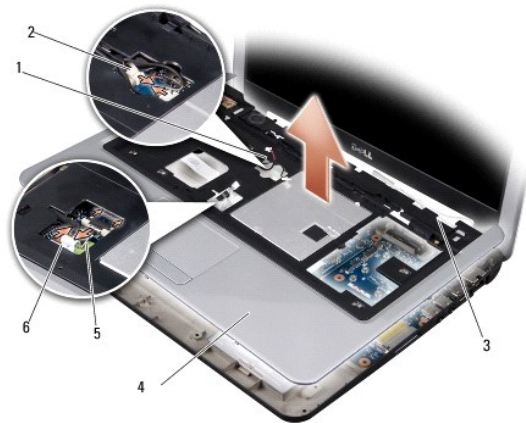


4. Løsgør 16 M2,5 x 5 mm skruerne på bunddækslet..
5. Træk antennekablerne ud af Mini-card´et.



1	antennekabler (2)	2	skærmerkabel
---	-------------------	---	--------------

6. Læg mærke til kabelføringen, og tag forsigtigt antennekablerne og resten af kablerne ud af deres føringsguider. Træk kablerne væk, så de er fri af håndfladestøtten.



1	højtalerkabel	2	kortkabel for tænd/sluk-knappen
3	antennekabler (2)	4	håndfladestøtte
5	pegepladekabel	6	Bluetooth-kortkabel

7. Frakobl Bluetooth kortkablet, pegepladens kabel, strømknappens kabel og højtalerkablet fra de respektive systemkortstik.

🔪 **BEMÆRKNING:** Adskil forsigtigt håndfladestøtten fra computerbunden for at undgå skade på håndfladestøtten.

8. Idet du starter i toppen af håndfladestøtten, bruger du fingrene til forsigtigt at løsne håndfladestøtten fra computerbunden ved at løfte indersiden af håndfladestøtten, mens du trækker i ydersiden.

9. Genmoter håndfladestøtten, træk antennekablerne og skærmerkabel lang føringsskinneerne.

10. Sæt antennekablerne i Mini-card'et.

11. Tilslut Bluetooth kortkablet, pegepladens kabel, strømknappens kabel og højtalerkablet fra de respektive systemkortstik.

12. Flugt håndfladestøtten med computerbunden, og klik den forsigtigt på plads.

13. Vend computeren om, og fjern de to M2,5 x 5 mm skruer fra computerbunden.

14. Genmonter tastaturet. Se [Isætning af tastaturet](#).

15. Sæt hængselsdækslet tilbage på plads. Se [Påsætning af hængselsdækslet](#).

16. Skub batteriet ind i batteribåsen, indtil det klikker på plads, og skub derefter batterilåsen til positionen låst.

---

[Tilbage til indholdssiden](#)

[Tilbage til indholdssiden](#)

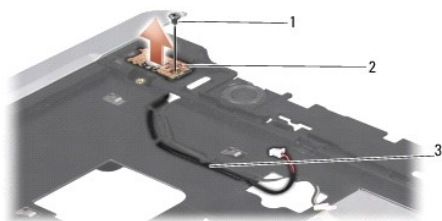
## Isætning af strømknappens kort

Dell™ Inspiron™ 1210 - Servicehåndbog

**⚠ FORSIGTIG:** Før du arbejder med computerens indvendige dele, skal du læse de sikkerhedsinstruktioner, der fulgte med computeren. Du kan finde yderligere oplysninger om sikker bedste fremgangsmåde på webstedet Regulatory Compliance på [www.dell.com/regulatory\\_compliance](http://www.dell.com/regulatory_compliance).

**⚡ BEMÆRKNING:** For at undgå elektrostatisk afladning bør du jorde dig selv ved hjælp af en jordingsrem eller ved jævnligt at røre ved en umalet metaloverflade (f.eks. et stik på bagsiden af computeren).

1. Følg instruktionerne i [Inden du går i gang](#).
2. Fjern håndfladestøtten. Se [Påsætning af håndfladestøtten](#).



1	M2,5 x 3 mm skrue	2	strømknappens kort
3	strømknappkabel		

3. Vend håndfladestøtten, og fjern M2,5 x 3 mm skruen, der fastgør strømknappens kort til håndfladestøtten.
4. Løft strømknappens kort af håndfladestøtten.
5. Genmonter strømknappens kort, indsæt strømknappens kort i tappene, og fastspænd M2,5 x 3 mm skruen.
6. Isæt håndfladestøtten. Se [Påsætning af håndfladestøtten](#).
7. Skub batteriet ind i batteribåsen indtil det klikker på plads og skub derefter batterilåsen til positionen låst.

---

[Tilbage til indholdssiden](#)

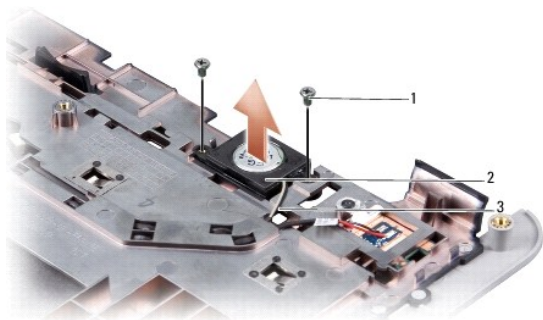
## Isætning af højttalerne

Dell™ Inspiron™ 1210 - Servicehåndbog

**⚠ FORSIGTIG:** Før du arbejder med computerens indvendige dele, skal du læse de sikkerhedsinstruktioner, der fulgte med computeren. Du kan finde yderligere oplysninger om sikker bedste fremgangsmåde på webstedet Regulatory Compliance på [www.dell.com/regulatory\\_compliance](http://www.dell.com/regulatory_compliance).

**🔧 BEMÆRKNING:** For at undgå elektrostatisk afladning bør du jorde dig selv ved hjælp af en jordingsrem eller ved jævnligt at røre ved en umalet metaloverflade (f.eks. et stik på bagsiden af computeren).

1. Følg instruktionerne i [Inden du går i gang](#).
2. Fjern håndfladestøtten. Se [Påsætning af håndfladestøtten](#).



1	M2 x 4 mm skrue (2)	2	højttaler
3	højttalerkabel		

3. Vend håndfladestøtten om.
4. Fjern de to højttalerskrue M2 x 4 mm fra håndfladestøtten.
5. Læg mærke til højttalerkablets føring.
6. Fjern højttaleren.
7. Genmonter højttaleren, genmønter højttaleren, og træk højttalerkablet gennem føringen.
8. Genmonter de to højttalerskrue M2 x 4 mm, der fastgør højttaleren til håndfladestøtten.
9. Isæt håndfladestøtten (se [Påsætning af håndfladestøtten](#)).
10. Skub batteriet ind i batteribåsen, indtil det klikker på plads, og skub derefter batterilåsen til positionen låst.

[Tilbage til indholdssiden](#)

## Isætning af systemkortet

Dell™ Inspiron™ 1210 - Servicehåndbog

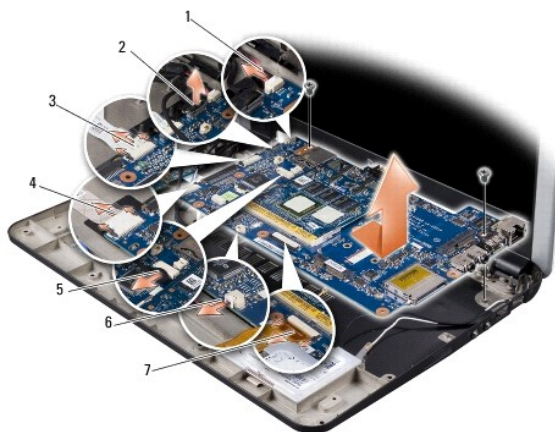
- [Indtastning af servicemærket i BIOS'en](#)
- [Indstilling af tastaturmatrix](#)

**⚠ FORSIGTIG:** Før du arbejder med computerens indvendige dele, skal du læse de sikkerhedsinstruktioner, der fulgte med computeren. Du kan finde yderligere oplysninger om sikker bedste anvendelse på webstedet Regulatory Compliance på [www.dell.com/regulatory\\_compliance](http://www.dell.com/regulatory_compliance).

**🔄 BEMÆRKNING:** For at undgå elektrostatisk afladning bør du jorde dig selv ved hjælp af en jordingsrem eller ved jævnligt at røre ved en umalet metaloverflade (f.eks. et stik på bagsiden af computeren).

**🔍 OBS!** Systemkortets BIOS-chip indeholder en servicekode, som også kan ses på stregkodeetiketten i bunden af computeren.

1. Følg instruktionerne i [Inden du går i gang](#).
2. Fjern håndfladestøtten. Se [Påsætning af håndfladestøtten](#).
3. Afbryd skærmerkablet fra systemkortets stik. Se [Genmontering af skærmen](#).



1	strømkabel	2	2-i-1-kabel: LVDS-stik
3	CRT-kabel	4	USB-kabel
5	2-i-1-kamerastik	6	kabel til møntcellebatteri
7	harddiskkabel		

4. Afbryd strømkablet fra det respektive systemkortsstik. Se [Isætning af strømkablet](#).
5. Afbryd CRT-kablet fra det respektive systemkortsstik. Se [Udskiftning af CRP-kortet](#).
6. Afbryd USB-kablet fra det respektive systemkortsstik. Se [Udskiftning af USB-kortet](#).
7. Fjern møntcellebatteriets kabel fra det respektive systemkorts stik. Se [Isætning af møntcellebatteriet](#).
8. Afbryd harddiskkablet fra det respektive systemkortsstik. Se [Isætning af harddisken](#).
9. Fjern de to sidste skruer, som holder systemkortet fast på computerbunden.
10. Løft systemkortet i en vinkel mod computerens side og ud af computerbunden.
11. Genmonter systemkortet ved at følge alle trinnene i [Isætning af systemkortet](#) i omvendt rækkefølge.
- 🔄 **BEMÆRKNING:** Inden du tænder computeren, skal du sætte alle skruer tilbage på plads og sørge for, at der ikke er nogen løse skruer tilbage inden i computeren. Hvis du ikke gør det, kan computeren blive beskadiget.
12. Tænd computeren.


**🔍 OBS!** Når du har sat systemkortet i, skal du indtaste computerens servicekode i BIOS'en på det nye systemkort.


13. Indtast servicemærket. Se [Indtastning af servicemærket i BIOS'en](#).
14. Tastaturets matrix kan ændre sig, efter at du har udskiftet dit systemkort. For at indstille tastaturets matrix efter dit land, se [Indstilling af tastaturmatrix](#).

---

## Indtastning af servicemærket i BIOS'en

1. Sørg for at AC-adapteren er sat til og at hovedbatteriet er installeret korrekt.
2. Tryk på <F2> under POST for at få adgang til systemets opsætningsprogram.
3. Gå til sikkerhedsfanen og indtast servicekoden i **Sæt servicekode**-feltet.

 **OBS!** Din computer kan være leveret med eller uden optisk drev. Brug et eksternt optisk drev eller en anden lagringsenhed til de procedurer, der involverer en disk.

 **BEMÆRKNING:** Komponenter og kort skal håndteres ved deres kanter og stifter, og kontakter må ikke røres.

---

## Indstilling af tastaturmatrix

1. Sluk for computeren. Se [Sådan slukker du for computeren](#).
2. Hvis din computer er tilsluttet en AC-adapter, frakobles AC-adapteren fra computeren.
3. Tryk og hold følgende tastekombination for den ønskede tastaturmatrix:
  - o Alle lande undtagen Brasilien: <Fn><S>
  - o Kun Brasilien: <Fn><E>
4. Tilslut AC adapteren til computeren, og sæt den derefter i vægstikket eller strømskinnen.
5. Slip tastekombinationen.

---

[Tilbage til indholdssiden](#)

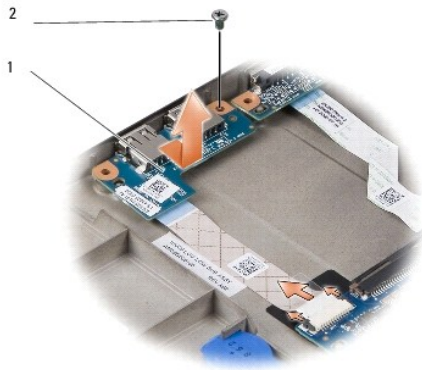
## Udskiftning af USB-kortet

Dell™ Inspiron™ 1210 - Servicehåndbog

**⚠ FORSIGTIG:** Før du arbejder med computerens indvendige dele, skal du læse de sikkerhedsinstruktioner, der fulgte med computeren. Du kan finde yderligere oplysninger om sikker bedste fremgangsmåde på webstedet Regulatory Compliance på [www.dell.com/regulatory\\_compliance](http://www.dell.com/regulatory_compliance).

**🔧 BEMÆRKNING:** For at undgå elektrostatisk afladning bør du jorde dig selv ved hjælp af en jordingsrem eller ved jævnligt at røre ved en umalet metaloverflade (f.eks. et stik på bagsiden af computeren).

1. Følg instruktionerne i [Inden du går i gang](#).
2. Fjern håndfladestøtten. Se [På sætning af håndfladestøtten](#).



1	USB-kort	2	M2,5 x 3 mm skrue
---	----------	---	-------------------

3. Fjern M2,5 x 3 mm skruen, der fastgør USB-kortet til computerbunden.
4. Løft USB-kortet op og ud af computerbundet.
5. Genmonter USB-kortet, flugt hullerne på USB-kortet med fremspring i computerbundet.
6. Fjern USB M2,5 x 3 mm skruen, der fastgør USB-kortet til computerbunden.
7. Genmonter håndfladestøtten. Se [På sætning af håndfladestøtten](#).
8. Skub batteriet ind i batterilåsen, indtil det klikker på plads, og skub derefter batterilåsen til positionen låst.

[Tilbage til indholdssiden](#)

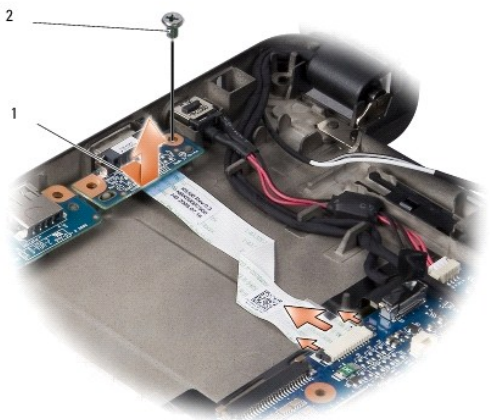
## Udskiftning af CRP-kortet

Dell™ Inspiron™ 1210 - Servicehåndbog

**⚠ FORSIGTIG:** Før du arbejder med computerens indvendige dele, skal du læse de sikkerhedsinstruktioner, der fulgte med computeren. Du kan finde yderligere oplysninger om sikker bedste fremgangsmåde på webstedet Regulatory Compliance på [www.dell.com/regulatory\\_compliance](http://www.dell.com/regulatory_compliance).

**🔧 BEMÆRKNING:** For at undgå elektrostatisk afladning bør du jorde dig selv ved hjælp af en jordingsrem eller ved jævnligt at røre ved en umalet metaloverflade (f.eks. et stik på bagsiden af computeren).

1. Følg instruktionerne i [Inden du går i gang](#).
2. Fjern håndfladestøtten. Se [Påsætning af håndfladestøtten](#).



1	CRT-kort	2	M2,5 x 3 mm skrue
---	----------	---	-------------------

3. Fjern den M2,5 x 3 mm skrue, der fastgør CRT-kortet til computerbunden.
4. Løft CRT-kortet op og ud af computerbunden.
5. Genmonter CRT-kortet ved at flugte hullerne i CRT-kortet med fremspringene på computerbunden.
6. Fjern den CRT M2,5 x 3 mmskrue, der fastgør CRT-kortet til computerbunden.
7. Isæt håndfladestøtten. Se [Påsætning af håndfladestøtten](#).
8. Skub batteriet ind i batteribåsen indtil det klikker på plads og skub derefter batterilåsen til positionen låst.

[Tilbage til indholdssiden](#)